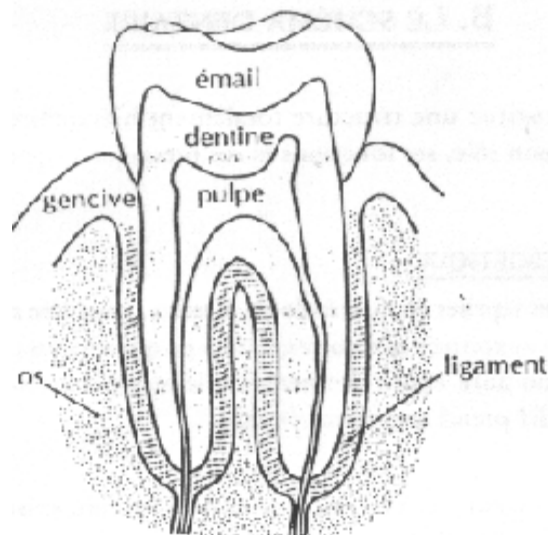


B. LE SCHÉMA DENTAIRE

La denture constitue une structure totalement hiérarchisée où chaque dent a sa place, son rôle, ses fonctions et ses messages ... que je vous livre à présent.



1. LA LOGE ÉNERGÉTIQUE

À de nombreuses reprises en numérologie, il existe, pour une situation donnée, un contexte «°externe°» qui correspond à ce qui sera vu de l'extérieur, à l'aspect que l'on aura voulu donner, et une approche « interne » où le phénomène étudié prend son véritable sens.

Les dents ne dérogent pas à ce principe et il va, cri fait, exister deux parties distinctes sur celles-ci :

La partie externe, appelée couronne, composée essentiellement par l'émail et une partie de la dentine, l'ensemble étant délimité par la gencive. Elle ramène la dent à son expression, c'est-à-dire à ce qui sera perçu de l'extérieur, comme une carapace permettant de ne pas exposer des schémas de fonctionnement trop personnels, trop intimes, et ainsi de se limiter à ce qui veut bien être montré.

La partie interne, trop souvent ramenée à la seule notion de racines est en fait constituée certes par la dentine des racines mais également par le canal pulpaire et la pulpe. Elle correspond au « moi-intime » de la dent, c'est-à-dire à une zone sensorielle forte, incluant les ressentis profonds de la personne, l'émotionnel et la vitalité intrinsèque. Elle correspond aux significations personnalisées de la dent.

B. LE SCHÉMA DENTAIRE

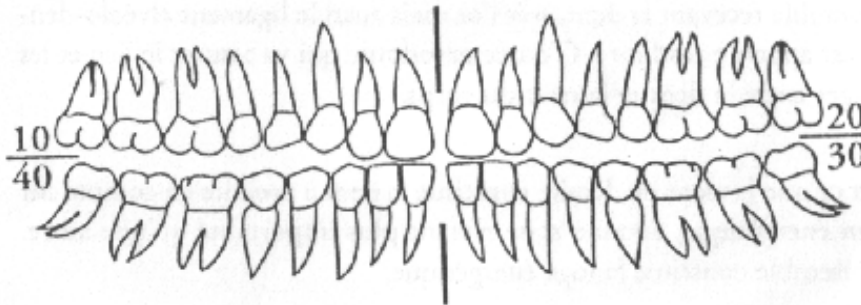
L'ensemble recevant la dent, soit l'os mais aussi le ligament alvéolo-dentaire, est appelé parodonte. C'est ce parodonte qui va assurer le lien et les échanges entre la dent et le reste du corps.

Tout ce que je viens de décrire constitue la dent à prendre en compte sur le plan énergétique, aucune zone n'étant plus importante qu'une autre.

Cet ensemble constitue la loge énergétique.

2. LE CODAGE DE LA DENTURE

La mâchoire se décompose en deux parties distinctes sur le plan anatomique: le maxillaire supérieur de « maxillaire » inférieur appelé mandibule. Ensuite, chaque maxillaire comprend un axe de symétrie vertical passant par le milieu de celui-ci. Les dents sont alors symétriques deux à deux. La denture comprend au total 32 dents dans la denture définitive et seulement 20 en denture lactéale. Sur les 32 dents définitives, il existe 8 incisives, 4 canines, 8 prémolaires et 12 molaires (dont 4 dents de sagesse). Les dents se répartissent alors en quatre cadrans.



Chaque cadran est repéré par un nombre « forfaitaire » correspondant à l'ensemble des dents se trouvant sur cette partie de l'arcade. Les numérotations se font en regardant la personne concernée. En réalité, dans la bouche de la personne:

- les « 10 » sont situées à droite sur le maxillaire.
- les « 20 » sont situées à gauche sur le maxillaire.
- les « 30 », sont situées à gauche sur la mandibule.
- les « 40 » sont situées à droite sur la mandibule.

Chaque dent va ensuite recevoir un numéro propre. Celui-ci est constitué par deux chiffres: le premier correspond au cadran concerné, le deuxième étant lié à la nature de la dent (incisive ou molaire ...). Ces chiffres sont les suivants:

- 1 pour les incisives centrales.
- 2 pour les incisives latérales.
- 3 pour les canines.
- 4 pour les premières prémolaires.
- 5 pour les deuxièmes prémolaires.
- 6 pour les premières molaires.
- 7 pour les deuxièmes molaires.
- 8 pour les dents de sagesse (ou troisièmes molaires).

Pour exemple, le numéro 35 est relié à la deuxième prémoilaire positionnée sur la partie gauche de la mandibule.

Le même principe est conservé pour la denture lactéale avec les cadrans qui portent des nombres 50 à 80 remplaçant poste à poste les nombres 10 à 40. La numérotation des dents

B. LE SCHÉMA DENTAIRE

s'effectue de la même façon, en partant toujours de l'axe de symétrie vertical (centre de la bouche) vers le fond de celle-ci. Les numéros vont de 51 à 55, 61 à 65, 71 à 75 et 81 à 85.

3. LES ÉNERGIES DENTAIRES

La position spécifique d'une dent sur l'arcade va lui conférer une énergie bien particulière. Celle-ci est la résultante de plusieurs aspects dans le positionnement de la dent:

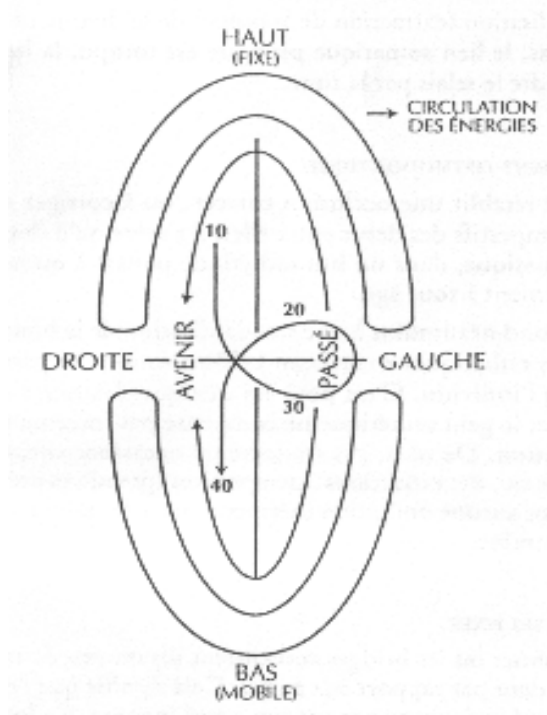
- position sur le maxillaire ou la mandibule.
- position sur un cadran.

place particulière de la dent sur le cadran.

Le maxillaire présente la particularité anatomique d'être fixe. Il sera lié aux énergies de fond amenées par le schéma psychoénergétique. Les dents situées sur le maxillaire font référence aux émotions, aux sensations intérieures, à la prise de conscience.

À l'inverse, la mandibule est mobile. Elle est reliée aux énergies de forme développées par la technique des chakras. La communication, la réalisation et le monde concret sont les principales caractéristiques des dents situées à ce niveau.

POSITION SUR UN CADRAN



Le cerveau gauche commande toute la partie droite du corps. Il en est de même pour les dents. Ainsi les 10 et 40 seront gérées par ce cerveau. Elles seront donc d'énergie Yang.

10: action - décision - analyse - quantitatif - logique - objectivité - rationnel - fonctionnement en « pourquoi? ».

40: structures - peurs - héritages familiaux.

Le cerveau droit dirige par réciproque toute la moitié gauche du corps. Il correspond donc aux dents 20 et 30 qui seront d'énergie Yin.

20: réaction - écoute - émotionnel - intuition - imaginaire - qualitatif synthèse - fonctionnement en « comment? ».

30: communication - ouverture - lien à l'enfant.

Il est possible de définir ensuite des mouvements d'énergie entre les zones dentaires. Ces circulations existent selon deux aspects:

- **circulation chronologique:** les dents 20 et 30 font référence au passé tandis que les 10 et 40 sont tournées vers l'avenir.

- **circulation globale:** elle est équivalente à celle qui existe au niveau du corps dans son intégralité. L'énergie vient de l'extérieur en pénétrant par les 10, puis elle est intégrée par les 30 pour être envoyée vers la zone corporelle concernée par cette énergie. Dans une deuxième phase, l'énergie est récupérée par les 20 sous forme de feed-back pour être renvoyée vers l'extérieur par les 40. Ces deux aspects circulatoires sont schématisés sur la figure suivante:

4. LES SOINS DENTAIRES

Plusieurs sortes d'interventions thérapeutiques dentaires existent. je vous propose un décodage énergétique et symbolique des principales.

LES SOINS CONSERVATEURS

Ce sont les plus fréquents, puisqu'ils correspondent à l'ensemble des soins consistant à éradiquer une carie sans avoir recours au remplacement de la dent (prothèse) ou à son extraction.

Sur le plan énergétique, la carie constitue un signal d'alerte, et correspond à l'expression physique d'une tension intérieure psychologique ou émotionnelle. Elle constitue une somatisation courante, plus ou moins bénigne. En effet, lorsque la somatisation est importante ou répétitive, une dévitalisation (extraction de la pulpe) (le la dent peut être envisagée).

Dans ce cas, le lien somatique primaire est rompu, la loge énergétique devra prendre le relais par la suite.

LE TRAITEMENT ORTHODONTIQUE

Destiné à rétablir une occlusion correcte ou à corriger des chevauchements intempestifs des dents entre elles, il s'avère qu'il devient de plus en plus systématique, dans un but esthétique poussé à outrance, et se pratique quasiment à tout âge.

Il correspond néanmoins à une standardisation de la bouche, à une mise aux normes esthétiques en arrivant à l'élimination des particularités de la denture de l'individu. C'est pour lui quelques barrières de sécurité qui s'envolent et le gain esthétique ne compense pas forcément la perte d'individualisation. De plus, ces traitements occasionnent, dans la grande majorité des cas, des extractions intempestives (premières prémolaires le plus souvent) sans aucune obligation thérapeutique, avec toutes les conséquences que cela entraîne.

LES PROTHÈSES FIXES

Les couronnes ou les bridges constituent un moyen de modifier l'apparence de la dent par rapport aux autres. Cela signifie que l'expression de la dent a changé mais en aucun cas son « moi intime ». La loge énergétique, grâce aux racines et à la pulpe, renvoie les mêmes messages sous un habillage différent. Ces prothèses constituent un leurre personnel.

LES EXTRACTIONS

Elles constituent le traitement le plus radical dans l'approche dentaire. Celui-ci ne doit théoriquement intervenir qu'en solution extrême et peut être considérée comme un échec thérapeutique.

L'extraction entraîne un changement définitif du rapport à la dent. Elle est entièrement concernée et, contrairement aux types précédents de traitement, le « moi-intime » de la dent est affecté. Seule la loge énergétique permet de conserver le souvenir de son existence.

Dans le cas d'une absence naturelle de la dent, la ressemblance extérieure avec l'extraction est flagrante. Cependant, une différence fondamentale existe: il n'y a pas, dans ce cas, de loge énergétique capable de diffuser les messages par relais sur d'autres zones liées. Cela dénote généralement une peur tenace par rapport à la signification et aux symboles portés par la dent. La personne concernée souhaite occulter le message sous-jacent.

5. LA SYMBOLIQUE DES DENTS DÉFINITIVES

Au nombre de 32, situées sur quatre cadrans et se répartissant en huit familles, je vous propose une symbolique détaillée de chacune des dents de la denture définitive.

LES INCISIVES CENTRALES (DENTS NO. 11, 21, 31, 41)

Ces dents définitives apparaissent vers l'âge de 7 ans. Elles possèdent la double particularité d'être les plus visibles de l'extérieur (puisque centrales) et également de former un quatuor interactif (ce sont les seuls numéros qui se touchent).

Correspondances symboliques: les incisives centrales sont à relier à l'être physique, à son potentiel en général. Elles sont les plus exposées au monde extérieur et leur taille quantifie votre capacité à avancer, à vous impliquer dans des actions. Ces dents représentent aussi la bipolarité homme-femme de l'individu, avec une référence au couple intérieur.

Liens physiques: organes génitaux - appareil urinaire - reins - vessie.

Liens énergétiques: ces dents sont en relation directe avec le cerveau gauche. Elles vont donc être réactives au comportement analytique, logique, cartésien ou quantitatif de l'individu. Elles sont à relier à tous les nombres Yang pouvant être présents dans un thème (et plus particulièrement le 1), mais aussi avec le chakra 1 (C'est-à-dire le supra-Yang).

Causes algiques: elles peuvent traduire toute instabilité de l'être, mais aussi un manque ou une mauvaise relation avec les parents. Elles somatisent également tout repli sur soi ou tout rejet de sa personne.

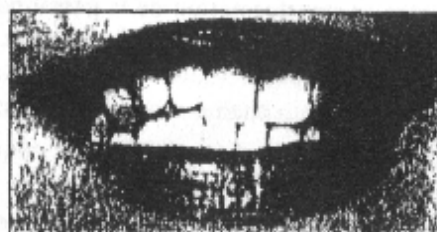
11/21 : les incisives centrales supérieures traduisent votre réaction face à des situations semblables ou similaires à celles vécues avec ou par vos parents dans votre enfance.

- 11 : correspond à la mémorisation du père (ou de l'archétype Paternel).
- 21 : correspond à la mémorisation de la mère (ou de l'archétype maternel).

31/41: les incisives centrales inférieures expriment la place et le rôle donné aux parents dans votre vie quotidienne. - - 31 : correspond à la place et à l'importance données à la mère au quotidien.

- - 41 : correspond à la place et à l'importance données au père au quotidien.

Particularités à décoder: le chevauchement d'une des deux incisives sur l'autre indique une prépondérance de l'influence d'un des deux parents sur l'autre, mais aussi de l'importance d'une des deux polarités tu sein de votre personne. Le diastème (espace inter



Chevauchement de 12 sur 11



Diastème important sur mandibule

B. LE SCHÉMA DENTAIRE

incisif excessif) correspond, lui, à une séparation des rôles parentaux, à une cassure intérieure entre le yin et le yang. Le prognathisme (mandibule en avant sur le maxillaire) laisse entrevoir une prédisposition pour tous les aspects matériels et concrets ait détriment du mental et de l'émotif Toutes ces particularités sont à associer lu thème pour y trouver des analogies ou des correspondances. Elles peuvent alors être évoquées et permettre de comprendre des mécanismes stéréotypés en ce sens ou au contraire des schémas de surcompensation.

LES INCISIVES LATÉRALES (DENTS NO 12, 22, 32, 42)



Ces dents apparaissent également vers l'âge de 7 ans mais chronologiquement après les incisives centrales. Elles vont globalement jouer le rôle clé balancier entre votre propre identité, votre propre personnalité avec ses spécificités que vous souhaitez mettre sur pied et les fondamentaux que vos parents ont souhaité vous imposer. Correspondances symboliques: les incisives latérales sont également à associer à l'être physique mais dans sa spécificité affective. Elles se font l'avocat du diable en étant là pour rééquilibrer une balance qui pourrait ne pencher que trop dans un sens. Elles sont aussi à l'origine de la mise en mouvement des potentiels développés intérieurement pour les amener vers l'extérieur.

Liens physiques: circulation sanguine - membres inférieurs.

Liens énergétiques: par opposition avec les précédentes, ces dents sont en correspondance directe avec le cerveau droit. Cela justifie leur mode de fonctionnement basé sur l'intuitif, l'imaginatif et le qualitatif. Elles expriment aussi la confiance en l'autre. Elles sont aussi à relier à tous les nombres Yin du thème (avec le 2 comme chef de file) et au chakra infra-Yin (chakra 2).

Causes algiques: elles expriment tout lien aux coutumes parentales et elles sont l'espace de somatisation de tout le secteur émotionnel. Elles peuvent encore exprimer des besoins de surcompensation par rapport aux parents ou traduire des comportements de soumission (conscients ou non).

12/22: elles traduisent la différence que vous accordez à votre propre image comparée à celle renvoyée par vos parents.

- 12: correspond à la différenciation au père (ou à l'archétype paternel).
- 22: correspond à la différenciation à la mère (ou à l'archétype maternel).

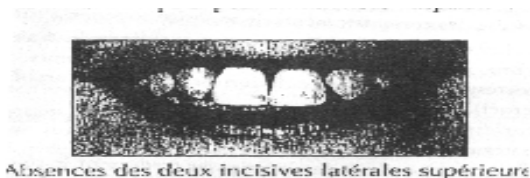
32/42: les incisives latérales inférieures traduisent le rôle et l'importance que vous accordez à vos parents en les associant ou non dans toute entreprise de la vie quotidienne.

- 32: correspond au schéma de fonctionnement par rapport au père.
- 42: correspond au schéma de fonctionnement par rapport à la mère.

Particularités à décoder: le rapport de taille entre les incisives centrales et latérales est très important puisqu'il concrétise le rapport «de force» dans vos fonctionnements entre ce qui émane de votre propre personnalité et ce qui vient du schéma parental. Lorsque une incisive latérale recouvre une centrale, cela exprime une volonté très forte de différenciation au parent concerné, voire de surcompensation. La particularité inverse exprimant le processus inverse.

L'absence de 22 indique un problème en liaison avec la mère. Cela peut indiquer une peur profonde envers elle et c'est un moyen somatique pour contourner d'éventuelles confrontations. Au contraire, cela peut augurer une volonté de surcompensation, c'est-à-dire de ne pas souhaiter être comparé au modèle maternel pour pouvoir mieux le « dépasser ».

B. LE SCHÉMA DENTAIRE



LES CANINES (DENTS NO 13, 23, 33, 43)

Ce n'est que vers 14 ans qu'arrivent les canines définitives, lorsque ta personne est en période d'adolescence, en train de se construire et de se positionner par rapport à son univers de vie. La forme de ces dents montre bien le rôle protecteur qu'elle vont jouer. Elles sont les défenses de l'individu, les dents de « l'intimidation », vis-à-vis des assaillants potentiels. Chez les félins en particulier, ce sont les dents qui impressionnent le plus et l'excédent de longueur chez l'homme restera un élément à regarder afin de savoir si pour lui la meilleure défense reste l'attaque!

Correspondances symboliques: les canines sont à relier à l'individu au plan émotionnel. Ce niveau émotionnel découvre largement l'intimité de l'être, et en général l'homme n'aime guère être à découvert. Ces dents forment alors une armure, un bouclier qui permet de rester protégé. Dans un deuxième temps, les canines sont associées à la vitalité de la personne et à une partie de son énergie, celle qui va vers l'extérieur, celle qui permet d'avancer dans l'action.

Liens physiques: toutes les parties du corps responsables de la communication et plus particulièrement la gorge, l'appareil vocal, l'appareil auditif, les yeux et les membres supérieurs.

Liens énergétiques: le chakra laryngé (ou chakra 3 en numérologie énergétique) est le lien énergétique le plus fort avec les canines. Au niveau du schéma psychoénergétique, l'axe donner-recevoir, c'est-à-dire bras gauche-bras droit, est également concerné. Un déséquilibre de cet axe en faveur d'une des deux fonctions sera souvent ressenti par un même déséquilibre maxillaire-mandibule.

Causes algiques: elles peuvent traduire tout problème lié à la croissance physique de l'individu. Sur un plan plus subtil, elles seront concernées par toutes les grandes phases de transformation de la personne, sur un plan physiologique (puberté, ménopause ...), social (changement d'orientation scolaire ou professionnel important, retraite ...), etc. Enfin, tout problème de communication trouvera un champ somatif au niveau clés canines.

13/23: elles traduisent l'image que vous aimeriez donner aux autres ou celle que vous aimeriez qu'ils captent.

- 13: correspond à la perception de soi souhaitée par l'individu.
- 23: correspond aux transformations intérieures qui peuvent être mises en place par la personne pour arriver à la perception voulue.

33/43: elles sont le retour d'image des précédentes, c'est-à-dire le reflet de l'image réelle donnée à la société.

- 33: correspond à l'extériorisation des transformations évoquées par la canine 23.
- 43: correspond à la perception réelle et concrète de sa propre personne par les autres.

Particularités à décoder: la taille des canines est particulièrement révélatrice de l'« appétit » qu'a la personne à « dévorer » la vie. L'excès de longueur des canines supérieures peut illustrer l'expression « avoir les dents longues » et donner alors à l'interprétation précédente une connotation négative, vouloir être à tout prix le meilleur, le premier, le gagnant... À titre anecdotique, comparez deux photos de Céline Dion entre 16 et 30 ans et vous verrez que la longueur de ses canines laissait augurer la faim et le besoin de reconnaissance que l'on sait, de façon tellement exagérée que certains ont dû lui conseiller de les modifier! La

B. LE SCHÉMA DENTAIRE

deuxième particularité à exploiter est le déséquilibre possible dans l'articulé: les canines supérieures étant devant celles du bas, une inversion de position signifierait une volonté d'aller trop vite dans le concret sans réellement exprimer sa position ou ses volontés.

LES PREMIERES PRÉMOLAIRES (DENTS NO 14, 24, 34, 44)

Elles arrivent sur l'arcade vers l'âge de 8-9 ans. Elles sont les premières à avoir une base « plane », en tous les cas, sans tranchant important. Les premières prémolaires vont donc représenter les bases et/ou les structures essentielles de l'individu.

Correspondances symboliques: par leur terminaison 4, elles sont effectivement à relier à toutes les structures fondamentales de l'individu: la famille, le travail, la fratrie, la maison... tout ce qui peut être considéré par la personne comme représentatif de ses bases essentielles dans la vie. Elles sont aussi liées à la construction de l'être, au passage de l'être physique à l'être émotionnel et elles constituent des piliers fondamentaux jusqu'à l'âge adulte.

Liens physiques: squelette, os - articulations - dents! Toutes les structures du corps trouvent une correspondance avec les premières prémolaires.

Liens énergétiques: le chakra racine (chakra le plus Yin en nomenclature classique) ainsi que la zone d'élimination du schéma psycho énergétique contiennent les correspondances énergétiques avec ces dents. Dans ces conditions, des somatisations non entendues ou mal écoutées au niveau de l'intestin) de la vessie ou encore des reins peuvent trouver relais à ce niveau.

Causes algiques: tout d'abord, la recherche d'identité, la sensation de ne pas trouver sa place dans la famille ou sur un plan social peuvent occasionner des troubles sur ces dents. Le nombre 4 a également un rôle important dans la gestion des peurs. La mise en place de barrières de sécurité masquant certaines d'entre elles, la mauvaise gestion des peurs, notamment celles issues des projections parentales peuvent entraîner un déséquilibre général de la denture pendant l'enfance. Cela a comme conséquence d'entraîner régulièrement un traitement orthodontique, traitement miracle, censé remettre tout en ordre. Là encore, on soigne la conséquence et non la cause, et la loge énergétique se chargera de rappeler à la moindre occasion la persévérance de ces peurs. Enfin, ces dents peuvent signaler un refus du modèle parental, ou plus souvent familial dans sa totalité, ce qui est traduit fréquemment par un refus d'obéissance, de mise au moule généalogique.

14/24: elles traduisent la place qui vous est accordée par votre famille (lignée, particularité physique ou sociale, mise en place de schémas systématiques ...) et également votre positionnement intérieur par rapport à ces structures.

- 14: correspond à la faculté et au souhait d'agir à l'extérieur des structures.
- 24: correspond à l'importance donnée à l'affectif dans la préparation mentale de ces actions.

34/44: elles traduisent votre place dans le monde extérieur et par rapport à celui-ci. Elles sont également à relier à votre positionnement par rapport aux autres.

- 34: correspond à l'importance donnée à l'affectif dans la concrétisation des actions menées avec les autres.
- 44: correspond à l'exécution effective des projets et des désirs, actions menées en dehors des structures habituelles.

Particularités à décoder: c'est ici une évidence. Il s'agit de visualiser l'absence de ces dents pour un traitement orthodontique et d'en cerner les causes. Elles sont souvent à relier à la famille, aux parents qui projettent sur l'enfant des peurs qu'ils détiennent déjà de leurs propres ancêtres. C'est pourquoi on qualifie ces dents de généalogiques.

LES DEUXIÈMES PRÉMOLAIRES (DENTS NO 15, 25, 35, 45)

Comme les précédentes, c'est vers l'âge de 9 ans qu'elles arrivent sous leur forme définitive. Elles ont les derniers numéros en rapport avec des dents lactéales.

Correspondances symboliques: par opposition aux premières prémolaires, les «5» sont aux antipodes des structures. Elles représentent la nouveauté, les changements, la création, l'adaptation, bref tout ce qui peut aller à l'encontre de l'immobilisme. Ces dents sont également le lien avec le monde Yang, plus précisément avec l'homme. Pour une denture masculine, elles représentent donc l'homme en soi; dans un thème féminin, elles sont à relier au partenaire recherché ou réel, idéal ou concret. Dans tous les cas, elles incarnent l'énergie physique, avec un penchant pour l'énergie sexuelle. En résumé, elles sont le symbole de la virilité.

Liens physiques: les organes sexuels masculins - le système musculaire dans son ensemble - le système nerveux dans sa partie responsable des angoisses ou dépressions nerveuses.

Liens énergétiques: toute relation avec des éléments physiques Yang est à prendre en compte. Il existe donc un lien avec le côté droit de l'individu. En conséquence, l'ensemble des zones 3-4-5 du schéma psycho énergétique est à prendre en considération. Sur ce même schéma, il faudra aussi s'intéresser à l'axe masculin entre la zone 1 (cerveau gauche) et 5 (jambe droite), dans une approche somatique des aspects psychologiques de la relation père-homme (en soi ou partenaire). Enfin, le chakra sexuel doit être lié à cette famille de dents.

Causes algiques: tout positionnement par rapport au modèle Yang trouvera relais sur ces dents. Elles seront la marque de la virilité pour un homme, ou de l'influence de l'homme pour une femme. Ces deuxièmes prémolaires seront également le siège algique des difficultés rencontrées au niveau de la procréation: elles parlent du désir d'enfant ou au contraire de son rejet, elles peuvent somatiser des affections telles l'impuissance masculine ou encore la stérilité chez les deux sexes. Toute difficulté dans la conception de l'enfant, physique ou psychologique, sera reprise par cette famille de dents.

15/25: elles traduisent votre capacité intérieure à vous autoriser des changements voire des bouleversements dans votre vie.

- 15: correspond à la naissance des projets. Tout projet trouve en cette place un premier « avis », une première autorisation ou au contraire un premier obstacle, si ce n'est un rejet définitif.
- 25 : correspond aux prédispositions intrinsèques à ces projets. Cette dent joue le rôle de «filtre», de façon à privilégier ce qui semble plus facilement réalisable.

35/45 : elles traduisent les changements réels entrepris, les modifications concrètement mises en place dans votre existence.

- 35: correspond à la capacité à s'adapter à de nouvelles situations, mais aussi à s'adapter à des tentatives de changement qui ne correspondraient pas aux schémas conventionnels de l'individu.
- 45: correspond à la réalisation effective de ces modifications, à leur concrétisation.

LES PREMIÈRES MOLAIRES (DENTS NO 16, 26, 36, 46)

Ces dents présentent deux particularités dans leur mise en place sur l'arcade: elles sont les premières dents définitives existantes (elles arrivent vers l'âge de 6 ans), et elles constituent la première famille qui n'est pas précédée par une configuration lactéale. Ce deuxième aspect a une réelle importance car ces dents font souvent l'objet d'une confusion primordiale: beaucoup de parents ne s'occupent pas de ces dents à leur juste valeur, pensant qu'elles ne sont pas définitives. Dans ces conditions, certaines caries bénignes se

B. LE SCHÉMA DENTAIRE

transforment en problèmes qui nécessitent alors une intervention plus définitive. Par rapport à leur signification symbolique, cela est d'autant dommageable. Dans la même optique, ce sont les dents qui sont statistiquement les plus abîmées... et donc les plus soignées.

Correspondances symboliques: cette famille caractérise l'harmonie intérieure. Ces dents symbolisent le bien-être qui peut être présent en chacun de nous, l'harmonie et la douceur, la joie de vivre que l'on souhaite manifester à l'extérieur et qui reste le reflet de ce bien-être intérieur. Les premières molaires forment également un lien avec les valeurs Yin, avec la femme en soi dans un thème féminin et avec la partenaire recherchée pour un homme. Dans chacun des cas, ces dents sont le reflet du miroir maternel.

Liens physiques : l'appareil génital féminin dans son ensemble - l'estomac - les intestins.

Liens énergétiques: un miroir entre ces liens et ceux de la famille des « 5 » peut être établi. Toute relation avec des éléments physiques Yin est à prendre en compte. Il existe donc un lien avec le côté gauche de l'individu. En conséquence, l'ensemble des zones 7-8-9 du schéma psycho énergétique est à prendre en considération. Sur ce même schéma, il faudra aussi s'intéresser à l'axe féminin entre la zone 2 (cerveau droit) et 7 (jambe droite) dans une approche somatique des aspects psychologiques de la relation mère-femme (en soi ou partenaire). Deux chakras correspondent à ces dents, principalement le chakra coeur pour ses correspondances avec la symbolique de cette famille, mais aussi le chakra sexuel partagé avec la famille précédente.

Causes algiques: tout positionnement par rapport au modèle Yin trouvera relais sur ces dents. Elles seront la marque de la douceur et de l'amour pour une femme, ou de l'influence de la femme pour l'homme. Tout problème rencontré pendant une grossesse ou un accouchement, c'est-à-dire plus largement tout problème rencontré pendant la période de maternité, sera répercuté sur cette famille de dents. Ce sera bien évidemment vrai pour une difficulté physique dans le cas d'une femme, mais l'approche psychologique de la maternité peut aussi bien concerner l'homme que la femme. Le refus d'enfant, déjà manifesté par la famille des deuxièmes prémolaires, peut trouver à nouveau un refuge somatique à ce niveau. C'est surtout le cas lorsque l'étape de la conception est franchie et que ce refus perdure.

16/26: elles traduisent tout sentiment qui passe par le coeur. Selon la place accordée aux émotions et à l'affectif, ces dents trouveront des résonances plus ou moins grandes.

- 16: correspond au désir d'amour, de bien-être ou de douceur dans une relation qui n'est d'ailleurs pas nécessairement amoureuse, au sens réservé du terme.
- 26: correspond à l'expression des sensibilités intérieures ou intériorisées.

36/46: elles traduisent la manière dont vous vivez à l'extérieur, concrètement toute situation d'amour. Dans le cas d'une relation amoureuse, elles traduisent ce que l'autre apporte au quotidien, à votre bien-être, à votre harmonie personnelle.

- 36: correspond à la reconnaissance de votre personne et de votre personnalité sur le plan affectif.
- 46: correspond à la concrétisation de la relation amoureuse, relation non bornée au schéma « conjugal ».

Particularités à décoder: la dent numéro 36 est statistiquement la dent la plus soignée. Hormis la raison développée en introduction de cette famille, il est primordial de s'intéresser à son symbolisme. Être reconnu sur le plan affectif est un besoin pour tout être humain, bien plus que sur le plan social ou intellectuel. Aussi, dès l'apparition de cette dent, elle sera le baromètre du bien-être général de la personne concernée.

LES DEUXIÈMES MOLAIRES (DENTS NO 17, 27, 37, 47)

Cette famille correspond à un ensemble de dents qui arrivent vers l'âge de 12 ans. Elles sont donc en grand décalage chronologique avec leurs voisines. Cette période d'apparition leur donne un lien avec les canines qui arrivent également tardivement. D'ailleurs, aussi bien

B. LE SCHÉMA DENTAIRE

au niveau des symboliques respectives du 3 et du 7 qu'au niveau (les symboliques de ces deux familles de dents, il se retrouve titi bon nombre de convergences sinon de similitudes.

Correspondances symboliques: les deuxièmes molaires portent le symbolisme de la réflexion, de l'analyse. Toute démarche intellectuelle profonde, demandant parfois une prise de recul, sera reliée à cette famille. Ces dents sont aussi associées aux rapports aux autres, d'où la correspondance avec les canines, cela dit, ce rapport est ici inversé: il est dirigé du monde extérieur vers soi-même West un ressenti, le «recevoir»), contrairement aux canines où le rapport aux autres va dans le sens de la personne vers les autres West l'image, lé « donner ».).

Liens physiques: ces dents sont physiquement liées au système nerveux dans son ensemble.

Liens énergétiques: ces dents sont porteuses de messages globalement plus profonds, plus subtils et elles reçoivent des informations des niveaux les plus élevés de la personne. Elles sont donc reliées aux chakras frontal et coronal.

Causes algiques: toute situation conflictuelle avec le monde extérieur ~personnes, sociétés, institutions ...) vont trouver un relais physiologique a ce niveau. Sur un plan plus intérieur, toute personne dans un état colérique, passager ou chronique, sera en rapport avec les « 7 ». Par ricochet, toute souffrance non exprimée ou, plus encore, le sentiment d'être ignoré ou incompris correspondent exactement aux affections qui peuvent toucher ces dents.

17/27: elles traduisent la manière dont vous souhaiteriez être ressenti par les autres, par le monde extérieur, mais aussi comment vous souhaiteriez être apprécié, jugé.

- 17: correspond aux rapport aux autres dans le domaine des décisions, des actions, des démarrages, des prises de position ou de pouvoir.
- 27: correspond au rapport aux autres dans le domaine affectif, émotionnel, tout ce qui touche à l'intimité profonde.

37/47: elles traduisent la façon dont vous êtes réellement ressenti par le monde extérieur, le type de réactions que vous suscitez.

- 37: correspond au rapport aux autres dans le domaine de la communication,, de l'image de soi.
- 47: correspond au rapport aux autres, par son passé, ses habitudes, ses traditions, son hérédité.

LES DENTS DE SAGESSE (DENTS NO 18, 28, 38, 48)

Ces dents disposent d'un statut particulier. Tout d'abord, elles possèdent une appellation spécifique. Ensuite, il est délicat de donner des renseignements précis concernant ces dents dans la mesure où elles ont des spécificités fortes et propres à chaque individu. Par exemple, leur apparition peut se faire à 15 ans comme à 30. Elles sont aussi fréquemment absentes ou disposent d'une configuration non conventionnelle (sous-gingivales, incluses ...).

Correspondances symboliques: les dents de sagesse correspondent à l'individu sur le plan spirituel. Elles ont à ce titre des liens importants avec la symbolique du 9. Toutefois, elles symbolisent également les projets d'envergure ainsi que leur réalisation. Elles sont à relier à la puissance de la personne et à son énergie globale. Dans ces conditions, les dents de sagesse doivent être considérées comme un signal d'alarme général de l'être.

Liens physiques : la notion de pilier général de l'être humain se retrouve à ce stade. Les dents de sagesse sont associées à la structure osseuse en général, avec une spécificité pour la colonne vertébrale.

Liens énergétiques: comme moteur des énergies, les dents de sagesse de retrouvent reliées au chakra solaire. Néanmoins, étant donné leur symbolisme spirituel, elles sont aussi à associer au chakra coronal. Enfin, elles régulent la présence et la circulation des énergies au sein du corps énergétique (énergies de fond et de forme).

B. LE SCHÉMA DENTAIRE

Causes algiques: encore plus que les premières prémolaires, les dents de sagesse somatisent les peurs et principalement celles qui sont plus profondes, plus fortes. Elles peuvent aussi se manifester en cas de « mauvaise » exploitation des énergies mises à disposition. Elles demeurent l'expression renouvelée de toute souffrance non décodée, et c'est ce qui explique le taux conséquent de dents algiques.

18/28: elles traduisent l'existence de votre force intérieure, de vos énergies qui ne demandent qu'à être exploitées.

- 18: correspond à la force intérieure d'intégration dans la société, au passage dans le monde adulte.
- 28: correspond aux énergies de conscience intérieure, assurant l'équilibre entre les influences intérieures et extérieures.

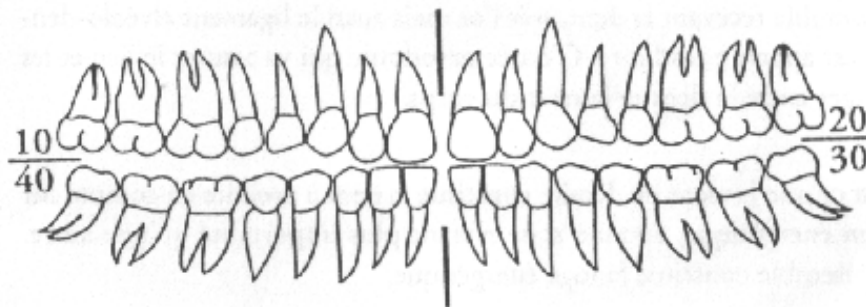
38/48: elles traduisent l'utilisation concrète de vos énergies intrinsèques, qualitativement et quantitativement.

- 38: correspond aux énergies nécessaires pour se montrer, se mettre en avant, se faire connaître.
- 48 - correspond à l'énergie physique dépensée à l'insertion dans le monde adulte.

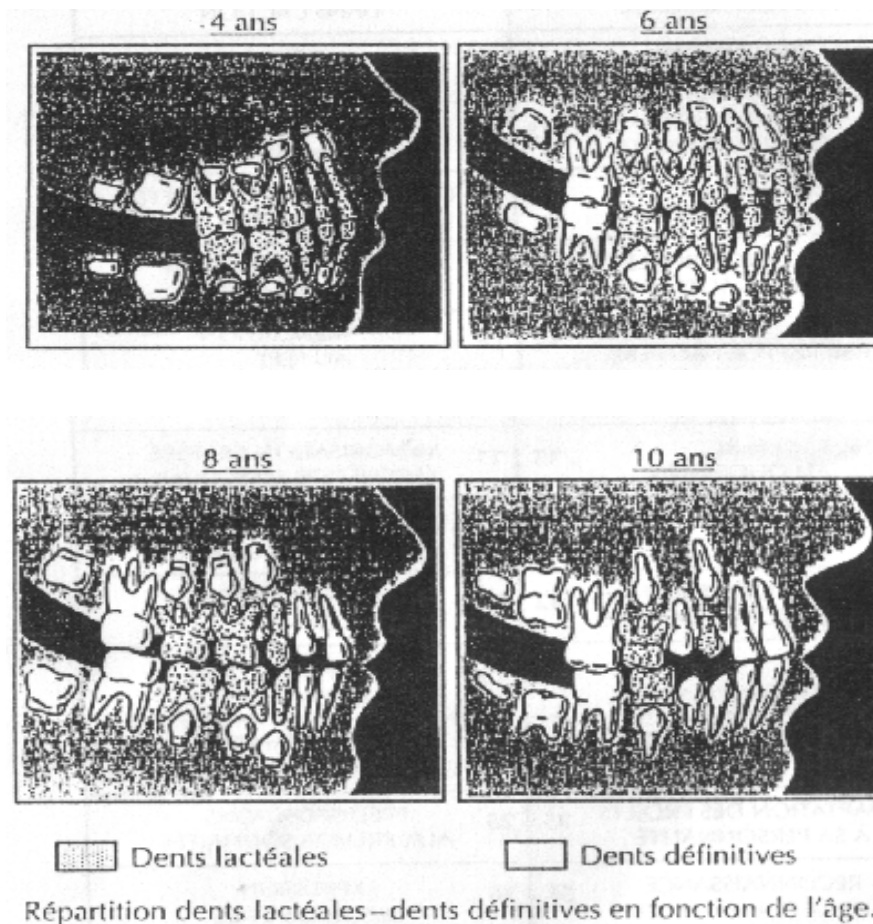
Particularités à décoder: ces dents sont dans notre société très souvent extraites car très souvent algiques, ou bien présentant des spécificités qui imposent leur extraction. Les significations symboliques pour cette famille donnent malgré tout d'autres raisons à ces extractions.

EN CONCLUSION...

La démarche qui est la mienne au niveau dentaire, est de permettre à la personne consultante de retrouver, au cours de la mise en place d'un thème de numérologie énergétique, une conception de la dent et de ses problèmes semblable à celle qu'elle pourrait rencontrer lors de la consultation d'un dentiste énergéticien. À partir de cette idée, et pour vous permettre un premier constat sans aucune consultation, je vous suggère l'exercice suivant: construisez votre propre schéma dentaire en respectant bien le principe de l'inversion droite-gauche telle que je l'ai expliquée auparavant et indiquez quelles sont les dents absentes naturellement, extraites, couronnées, dévitalisées. Regardez dans un deuxième temps quelles sont les familles les plus touchées (une ou deux, pas plus) ou quelles sont les dents soignées pour lesquelles vous avez le plus de souvenirs (bons ou mauvais). Allez enfin consulter les tableaux qui suivent et lisez attentivement ce qui correspond à vos choix, méditez ces phrases ou ces questions, qui restent ici schématiques, mais que vous pouvez personnaliser. N'évoquent-elles rien pour vous? Assurément...



QUESTION A MEDITER (TABLEAU)



6. LE SYMBOLISME DE LA DENTITION LACTÉALE

Les dents de lait se forment pendant la vie intra-utérine puis la dentition lactéale débute aux alentours du sixième mois de l'enfant (par les incisives centrales inférieures) et ne disparaît totalement qu'aux environs de la douzième année (début d'adolescence).

Les cadrans dentaires sont porteurs des numéros allant de 50 à 80 et les dents de numéros de 1 à 5.

Les énergies circulent suivant des principes analogues à ceux de la denture adulte.

Cette denture est en place pendant une période où l'enfant a besoin de modèles, de structures de référence et de pouvoir se positionner, trouver sa place par rapport à tout cela.

La symbolique de chaque dent est beaucoup plus franche que pour l'adulte, C'est-à-dire que chaque dent appartient à un cadran qui a une signification globale, ainsi qu'à une famille qui a un sens précis. La combinaison des deux apporte la solution finale.

Les cadrans correspondent aux idées directrices suivantes:

- 50: tous les souhaits, les désirs, les envies exprimés ou occultés de l'enfant.

B. LE SCHÉMA DENTAIRE

- 60: toute démarche intuitive, toute situation mettant en jeu le plan émotionnel.
- 70: relié aux concrétisations mentalisées, des plans échafaudés, c'est la dernière étape intellectuelle avant la réalisation effective, c'est une sorte d'ultime vérification.
- 80: concerne les réalisations concrètes et matérielles, c'est la phase de l'aboutissement dans le réel de l'ensemble du processus abstrait.

Les dents des différentes familles ont également des significations, dont les stéréotypes pourraient être:

- 1 (incisive centrale): relation au père ou à son représentant, lieu à l'autorité, à l'action.
- 2 (incisive latérale): relation à la mère ou à sa représentante, lien aux émotions, aux ressentis et aux sensibilités.
- 3 (canine): première famille de positionnement de l'enfant par rapport à son image, par rapport à ce qu'il envoie comme message au monde extérieur, principalement au monde adulte faisant partie de son entourage proche.
- 4 (première molaire): deuxième famille de positionnement de l'enfant par rapport aux différentes structures qui l'encadrent (famille, fratrie, école, maison, activités sportives ou culturelles...)
- 5 (deuxième molaire): touche aux évolutions de vie. Cette famille concerne les projets et les changements de toutes sortes qui interviennent dans la vie de l'enfant.

La superposition et l'interactivité des propositions issues des familles et des cadrans amènent à des symbolismes spécifiques à chaque dent lactéale, dont voici le résumé:

